

2023年 一関市・平泉町 観光統計データ分析

一般社団法人

世界遺産平泉◆一関DMO

HIRAIZUMI-ICHINOSEKI Destination Management Organization

2023年度DMP分析 一関市前後訪問地データ

・調査対象期間：2023年1月～12月
 ・n=（前）1,481,927人・n=（後）1,324,346人
 ◆出典：東北観光DMP（データ提供元：株式会社Agoop）※非居住者対象

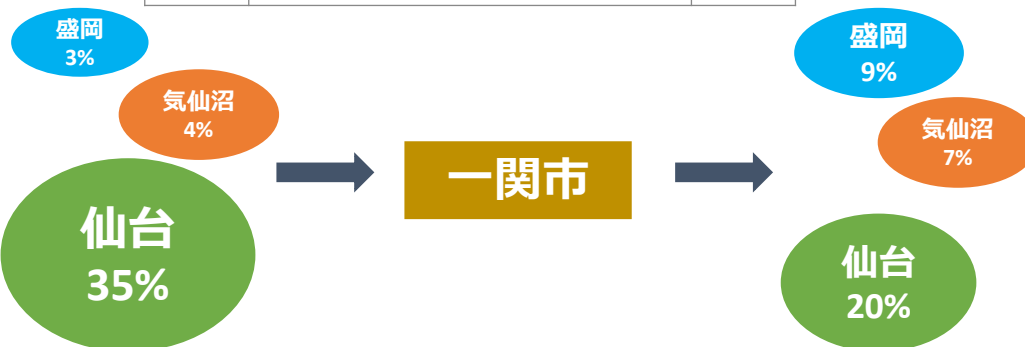


■ 前訪問地→一関市

都道府県	スポット名	シェア
1宮城県	仙台駅	9.82%
2宮城県	西口商店街エリア	9.39%
3宮城県	仙台PARCO2+イービーンズ	4.41%
4宮城県	AER+仙台PARCO	3.39%
5岩手県	盛岡駅	2.74%
6宮城県	仙台フォーラス	1.44%
7宮城県	気仙沼駅前	1.22%
8宮城県	JR小牛田駅	1.04%
9宮城県	古川駅	1.04%
10宮城県	国分町（虎屋横丁・国分町通交差点）	0.97%
11宮城県	シャークミュージアム	0.93%
12岩手県	北上駅	0.92%
13宮城県	仙台朝市	0.84%
14宮城県	藤崎	0.82%
15宮城県	ないわん	0.79%
16宮城県	晩翠草堂	0.78%
17宮城県	仙台空港	0.78%
18宮城県	長者原SA（上り線）	0.62%
19岩手県	花巻温泉郷	0.59%
20岩手県	東日本大震災津波伝承館	0.59%

■ 一関市→後訪問地

都道府県	スポット名	シェア
1岩手県	盛岡駅	6.07%
2宮城県	西口商店街エリア	6.05%
3宮城県	仙台駅	5.37%
4岩手県	北上駅	3.24%
5宮城県	AER+仙台PARCO	2.73%
6宮城県	仙台PARCO2+イービーンズ	2.30%
7岩手県	日高神社	2.03%
8宮城県	気仙沼駅前	1.84%
9宮城県	ないわん	1.64%
10岩手県	奥州市観光案内所	1.63%
11岩手県	水沢江刺駅	1.59%
12岩手県	道の駅高田松原	1.57%
13岩手県	東日本大震災津波伝承館	1.56%
14宮城県	シャークミュージアム	1.49%
15宮城県	長者原SA（上り線）	1.36%
16岩手県	花巻駅	1.33%
17岩手県	花巻温泉郷	1.28%
18宮城県	仙台フォーラス	1.14%
19宮城県	仙台空港	1.07%
20岩手県	新花巻駅	1.07%



2023年度DMP分析 平泉町前後訪問地データ

・調査対象期間：2023年1月～12月
 ・n=（前）421,532人・n=（後）209,924人
 ◆出典：東北観光DMP（データ提供元：株式会社Agoop） ※非居住者対象



■ 前訪問地→平泉町

都道府県	スポット名	シェア
1宮城県	西口商店街エリア	3.71%
2宮城県	仙台駅	3.21%
3岩手県	盛岡駅	2.71%
4宮城県	仙台空港	1.76%
5宮城県	五大堂	1.45%
6岩手県	花巻温泉郷	1.40%
7宮城県	長者原SA（上り線）	1.28%
8岩手県	いわて花巻空港	1.09%
9宮城県	仙台PARCO2+イービーンズ	1.07%
10宮城県	AER+仙台PARCO	1.06%
11宮城県	松島さかな市場	0.86%
12宮城県	秋保温泉	0.79%
13宮城県	松島海岸グリーン広場	0.76%
14岩手県	東日本大震災津波伝承館	0.74%
15岩手県	道の駅高田松原	0.74%
16岩手県	前沢SA（下り線）	0.63%
17宮城県	国分町（虎屋横丁・国分町通交差点）	0.61%
18岩手県	つなぎ温泉	0.61%
19福島県	国見SA(上り線)	0.55%
20宮城県	南三陸ホテル観洋	0.52%

■ 平泉町→後訪問地

都道府県	スポット名	シェア
1宮城県	西口商店街エリア	2.80%
2宮城県	仙台駅	2.26%
3岩手県	盛岡駅	2.00%
4宮城県	五大堂	1.50%
5岩手県	花巻温泉郷	1.27%
6宮城県	松島海岸グリーン広場	1.27%
7宮城県	仙台PARCO2+イービーンズ	1.12%
8宮城県	長者原SA（上り線）	1.12%
9宮城県	AER+仙台PARCO	1.12%
10宮城県	仙台空港	0.98%
11宮城県	松島さかな市場	0.87%
12岩手県	東日本大震災津波伝承館	0.77%
13岩手県	道の駅高田松原	0.77%
14岩手県	いわて花巻空港	0.73%
15宮城県	秋保温泉	0.67%
16宮城県	仙台フォーラス	0.59%
17宮城県	国分町（虎屋横丁・国分町通交差点）	0.52%
18岩手県	つなぎ温泉	0.51%
19宮城県	瑞巖寺・円通院周辺	0.48%
20岩手県	歴史公園えさし藤原の郷①	0.46%



2023年度DMP分析 一関市・平泉町 年代別訪問地データ

調査対象期間：2023年1月～12月
一関市n=2,828,526人、平泉町n=1,142,411人
◆出典：東北観光DMP（データ提供元：株式会社Agoop）
※非居住者対象



一関市20-30代		
順位	スポット名	構成比
1	一ノ関駅	42.97%
2	巖美溪	8.06%
3	なのはなプラザ	7.71%
4	一関市文化センター	6.56%
5	道の駅かわさき	5.40%
6	道の駅むろね	3.12%
7	一関市総合体育館ユードーム	3.05%
8	道の駅巖美溪	2.90%
9	狛鼻溪	2.57%
10	館ヶ森アーク牧場	2.10%
11	岩手サファリパーク	1.97%
12	世嬉の一酒造	1.76%
13	一関市博物館	1.74%
14	一関温泉郷（亀の井ホテル一関）	1.20%
15	一関温泉郷（瑞泉郷）	1.13%
16	千厩商店街	0.96%
17	一関温泉郷（いつくし園）	0.94%
18	花と泉の公園	0.89%
19	一関温泉郷（須川高原温泉）	0.88%
20	みちのくあじさい園	0.72%

一関市40-50代		
順位	スポット名	シェア
1	一ノ関駅	31.63%
2	道の駅かわさき	8.58%
3	一関市文化センター	7.40%
4	巖美溪	6.37%
5	道の駅むろね	5.26%
6	なのはなプラザ	4.71%
7	道の駅巖美溪	4.27%
8	岩手サファリパーク	3.29%
9	一関市総合体育館ユードーム	3.19%
10	一関市博物館	2.64%
11	狛鼻溪	2.57%
12	館ヶ森アーク牧場	2.50%
13	一関温泉郷（亀の井ホテル一関）	2.49%
14	世嬉の一酒造	1.94%
15	一関温泉郷（須川高原温泉）	1.82%
16	一関温泉郷（瑞泉郷）	1.63%
17	一関市役所花泉支所	1.52%
18	千厩商店街	1.39%
19	一関温泉郷（いつくし園）	1.21%
20	秀衡塗丸三漆器	1.01%

一関市60代以上		
順位	スポット名	シェア
1	一ノ関駅	38.43%
2	道の駅かわさき	7.14%
3	なのはなプラザ	7.03%
4	巖美溪	6.91%
5	一関市文化センター	6.43%
6	道の駅むろね	5.84%
7	道の駅巖美溪	3.58%
8	狛鼻溪	2.86%
9	一関温泉郷（亀の井ホテル一関）	2.54%
10	一関温泉郷（須川高原温泉）	2.29%
11	一関温泉郷（瑞泉郷）	1.94%
12	館ヶ森アーク牧場	1.85%
13	一関市博物館	1.80%
14	世嬉の一酒造	1.71%
15	一関温泉郷（いつくし園）	1.59%
16	一関市総合体育館ユードーム	1.45%
17	千厩商店街	1.07%
18	岩手サファリパーク	0.75%
19	一関温泉郷（かみくら）	0.52%
20	花と泉の公園	0.51%

平泉町20-30代		
順位	スポット名	シェア
1	道の駅平泉	29.19%
2	中尊寺	24.17%
3	平泉レストハウス	21.15%
4	毛越寺	12.09%
5	達谷窟	5.83%
6	平泉ホテル武蔵坊	4.90%
7	平泉文化遺産センター	1.76%
8	高館義経堂	0.92%

平泉町40-50代		
順位	スポット名	シェア
1	道の駅平泉	34.12%
2	中尊寺	20.55%
3	平泉レストハウス	17.56%
4	毛越寺	10.22%
5	平泉ホテル武蔵坊	9.31%
6	達谷窟	5.38%
7	平泉文化遺産センター	2.07%
8	高館義経堂	0.78%

平泉町60代以上		
順位	スポット名	シェア
1	道の駅平泉	24.98%
2	平泉レストハウス	23.02%
3	中尊寺	19.80%
4	毛越寺	15.79%
5	平泉ホテル武蔵坊	8.60%
6	達谷窟	4.55%
7	平泉文化遺産センター	2.52%
8	高館義経堂	0.74%

2023年度DMP分析 一関市・平泉町 訪日国別実訪問シェア

・調査対象期間：2023年1月～12月
一関市n=22,998人、平泉町n=11,934人
◆出典：東北観光DMP（データ提供元：株式会社インテージ）
※非居住者対象



【訪日】一関市+平泉町 国別実訪問シェア

順位	国名	シェア
1	台湾	85.9%
2	タイ	4.9%
3	アメリカ合衆国	2.9%
4	香港	2.1%
5	シンガポール	1.6%
6	マレーシア	1.1%
7	オーストラリア	0.7%
8	インドネシア	0.2%
9	中華人民共和国	0.2%
10	大韓民国	0.1%
11	フランス	0.1%
12	イギリス	0.1%

【訪日】一関市 他スポット訪問シェア トップ20（平泉町除く）

順位	都道府県	スポット名	シェア
1	宮城県	仙台市青葉区中央（仙台駅前西側）	11.69%
2	岩手県	花巻市 湯本（花巻温泉）	4.74%
3	秋田県	角館武家屋敷	4.41%
4	宮城県	仙台市青葉区五橋（仙台駅前南西側）	4.27%
5	宮城県	仙台市青葉区国分町（歓楽街）	3.80%
6	山形県	尾花沢市 銀山新畑（銀山温泉）	3.72%
7	青森県	十和田市 奥瀬（十和田湖南湖畔）	3.70%
8	宮城県	松島町 松島（松島海岸周辺）	3.49%
9	青森県	青森市篠田（青森駅前西側）	2.55%
10	岩手県	花巻市 金矢（金矢・台温泉）	2.45%
11	宮城県	杜せきのした（イモール名取）	2.41%
12	岩手県	盛岡市 新田町（盛岡駅北西）	2.28%
13	秋田県	田沢湖畔	2.20%
14	岩手県	盛岡市 中央通（盛岡中心街）	2.20%
15	岩手県	雫石スキー場	2.15%
16	宮城県	仙台市宮城野区 仙台港北（SE-ルリア）	2.12%
17	岩手県	盛岡つなぎ温泉	1.93%
18	宮城県	三井アクトレック仙台港・リビエール工場	1.80%
19	青森県	十和田市法量（奥入瀬川の上流）	1.79%
20	青森県	青森市安方（青森駅前東北側）	1.72%

【訪日】平泉町 他スポット訪問シェア トップ20（一関市除く）

順位	都道府県	スポット名	実訪問数
1	宮城県	仙台市青葉区中央（仙台駅前西側）	10.86%
2	秋田県	角館武家屋敷	7.11%
3	岩手県	花巻市 湯本（花巻温泉）	5.85%
4	宮城県	仙台市青葉区五橋（仙台駅前南西側）	4.91%
5	宮城県	松島町 松島（松島海岸周辺）	4.37%
6	宮城県	杜せきのした（イモール名取）	4.01%
7	青森県	十和田市 奥瀬（十和田湖南湖畔）	3.57%
8	山形県	尾花沢市 銀山新畑（銀山温泉）	3.56%
9	宮城県	仙台市青葉区国分町（歓楽街）	3.22%
10	岩手県	花巻市 金矢（金矢・台温泉）	2.38%
11	秋田県	田沢湖畔	2.35%
12	岩手県	雫石スキー場	2.20%
13	岩手県	盛岡つなぎ温泉	2.15%
14	山形県	天童市 天童（公園・舞鶴山・温泉）	2.09%
15	岩手県	盛岡市 中央通（盛岡中心街）	2.04%
16	青森県	十和田市法量（奥入瀬川の上流）	1.75%
17	宮城県	本塩釜駅周辺	1.55%
18	青森県	弘前市 若党町（弘前城北側エリア）	1.46%
19	宮城県	三井アクトレック仙台港・リビエール工場	1.41%
20	宮城県	中山平温泉	1.36%

【国別実訪問シェア】

2023年1月12日のニューヨークタイムズで盛岡が取り上げられたことで、欧米からの岩手県への往訪が増えたといわれているが、当地域の欧米豪の2023年シェアはわずか3.8%であり、依然として台湾を中心としたアジアからの来訪が大半を占めている。2019年のシェアと比較しても飛躍的に伸びていない（盛岡2019年9.9%→2023年12.5%、当地域1.9%→3.8%）。但し欧米豪の消費単価（滞在日数が長い為）は高い傾向にある為ターゲット層としては無視はできない。今後についてもDMO確立計画記載のとおり、メインターゲットは台湾、タイとし、サブターゲットを欧米としたプロモーション展開を図ってきたい。

【他スポット訪問シェア】

一関市、平泉町共に仙台、花巻、角館から流入、流出の数値が高い。また当地域ではなく仙台、花巻に宿泊していることが想像できる。当地域への宿泊需要喚起を図る為には、いかに仙台、花巻との差別化が重要である。また、立ち寄りて来訪した観光客の心をつかむコンテンツを提供することも重要である（コンテンツ提供の前に受入整備は更に重要）。そうすればプロモーションのコストをかけずとも来訪者は当地域のおすすめ情報を口コミやSNS等で広めてくれる（ネガティブキャンペーンもしかり）。これは国内でも同様のロジックが機能し、滞在時間増にもつながっていくと考える。

2023年度DMP分析 一関市・平泉町 宿泊率と訪日消費単価

・調査対象期間：2023年1月～12月
 ・訪問者数n=3,970,937人 ※非居住者対象
 ◆国内の出典：東北観光DMP（データ提供元：株式会社Agoop）
 ◆訪日の出典：東北観光DMP（データ提供元：株式会社インテージ）



【国内】一関市+平泉町 訪問者数と宿泊率

	実訪問数	宿泊率	夜間数
一関市	2,828,526	11.4%	321,596
平泉町	1,142,411	6.9%	79,356
合計	3,970,937	10.1%	400,952

・当地域の宿泊率は、10.1%と、岩手県内の訪問数が一定数ある他地域と比較しても低くなっている（花巻市55.53%、八幡平市54.94%、盛岡市44.61%）

・一般的に消費単価は欧米が高いといわれているが、当地域においては東アジア、東南アジアが高単価の傾向にある。

【訪日】一関市 国籍別消費単価順位

国籍 (No.付)	消費単価 順位	人数
103_大韓民国	1	67
105_中華人民共和国	2	58
118_インドネシア	3	8
213_ドイツ	4	42
210_フランス	5	28
108_香港	6	208
106_台湾	7	559
304_アメリカ合衆国	8	254
111_タイ	9	295
112_シンガポール	10	136
123_インド	11	10
113_マレーシア	12	25
999_その他	13	226
601_オーストラリア	14	72
220_イタリア	15	5
205_英国	16	88
218_スペイン	17	7
302_カナダ	18	13
117_フィリピン	19	36
合計		2,139

【訪日】西磐井郡 国籍別消費単価順位

国籍 (No.付)	消費単価 順位	人数
218_スペイン	1	15
105_中華人民共和国	2	70
106_台湾	3	801
111_タイ	4	160
999_その他	5	165
601_オーストラリア	6	70
304_アメリカ合衆国	7	266
210_フランス	8	42
205_英国	9	73
112_シンガポール	10	71
113_マレーシア	11	12
108_香港	12	71
213_ドイツ	13	41
220_イタリア	14	23
103_大韓民国	15	15
302_カナダ	16	21
合計		1,921

※宿泊率：実訪問数のうち夜間（午前2時～5時）に滞在していた訪問数の割合

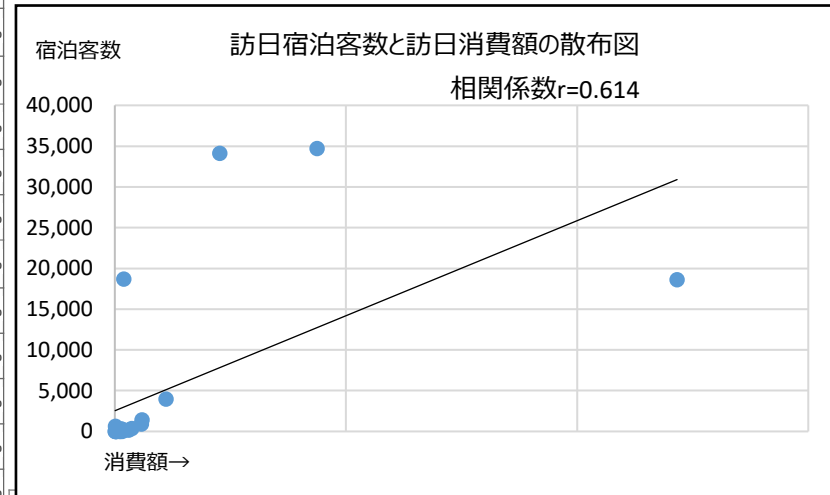
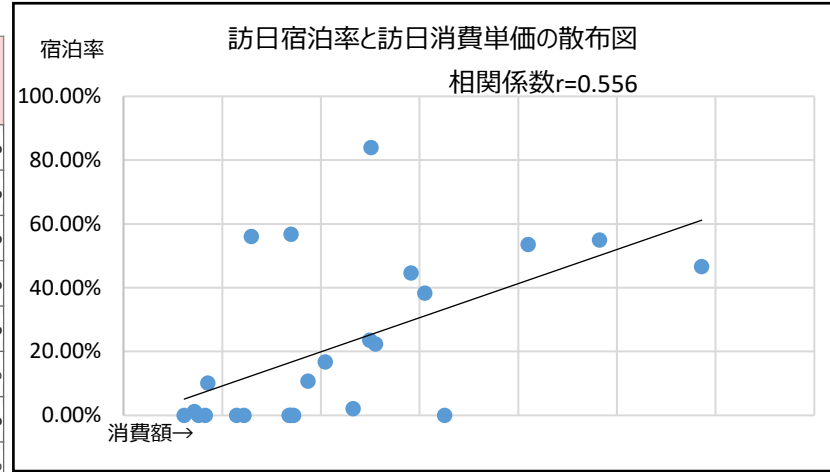
2023年度DMP分析 訪日旅行消費額との相関関係

・調査対象期間：2023年1月～12月
 ・消費額調査件数 n=27,915件
 ◆出典：東北観光DMP（データ提供元：株式会社インテージ）※1、※2以外



【訪日】岩手県_地域別/消費額/宿泊率/宿泊客数/観光商品数/イベント数/入込客数_2023年1月～12月

市区郡	訪日消費額順位	訪日消費額シェア	訪日消費単価順位	訪日宿泊率	訪日宿泊客数	観光商品設定数※1	イベント数※2	訪日入込客数	訪日入込客数シェア
八幡平市	1	53.11%	2	54.94%	18,619	11	11	33,887	11.40%
盛岡市	2	19.09%	6	44.61%	34,691	21	37	77,771	26.17%
花巻市	3	9.91%	3	53.53%	34,128	21	25	63,749	21.45%
一関市	4	4.83%	12	10.74%	3,960	12	37	36,883	12.41%
北上市	5	2.57%	9	23.58%	1,404	7	8	5,954	2.00%
宮古市	6	2.51%	7	22.35%	885	3	21	3,960	1.33%
西磐井郡（平泉町）	7	1.58%	23	1.14%	337	3	10	29,569	9.95%
奥州市	8	1.29%	10	2.10%	163	5	25	7,744	2.61%
紫波郡（紫波町、矢巾町）	9	0.84%	8	83.96%	157	1	10	187	0.06%
岩手郡（平石町、葛巻町、岩手町）	10	0.83%	14	56.76%	18,689	6	21	32,927	11.08%
久慈市	11	0.69%	16	0.00%	0	3	18	219	0.07%
大船渡市	12	0.58%	5	38.27%	292	0	9	763	0.26%
釜石市	13	0.49%	4	0.00%	0	1	7	153	0.05%
下閉伊郡（山田町、岩泉町、田野畑村、普代村）	14	0.43%	21	0.00%	0	0	17	916	0.28%
遠野市	15	0.29%	11	16.72%	52	2	14	311	0.10%
陸前高田市	16	0.24%	20	10.14%	50	0	6	493	0.17%
和賀郡（西和賀町）	17	0.16%	1	46.63%	90	2	5	193	0.06%
二戸郡（一戸町）	18	0.16%	22	0.00%	0	0	5	106	0.04%
二戸市	19	0.14%	19	0.00%	0	0	7	131	0.04%
九戸郡（軽米町、野田村、九戸村、洋野町）	20	0.09%	24	0.00%	0	0	24	0	0.00%
滝沢市	21	0.08%	15	0.00%	0	0	7	171	0.06%
上閉伊郡（大槌町）	22	0.04%	17	56.03%	613	0	5	1,094	0.37%
胆沢郡（金ヶ崎町）	23	0.04%	18	0.00%	0	1	4	49	0.02%
気仙郡（住田町）	24	0.02%	13	0.00%	0	2	3	0	0.00%



昨年度の岩手県内の各市郡毎のデータを用いて訪日消費額、消費単価との関連を分析した。消費単価においては、宿泊率に相関がみられた。又、観光商品数にも弱い相関がみられたが、イベント数は無関係であった。

消費額においては、宿泊客数と観光商品数に相関がみられた。イベント数は無関係であった。

・消費単価：宿泊率0.556> 観光商品数0.446>>> イベント数0.053

・消費額：宿泊客数0.614> 観光商品数0.549>>> イベント数0.194

※1:じゃらんホームページ（遊び・体験）より抽出（2024年5月18日現在）

※2:いわての旅ホームページより抽出（2024年5月18日現在）

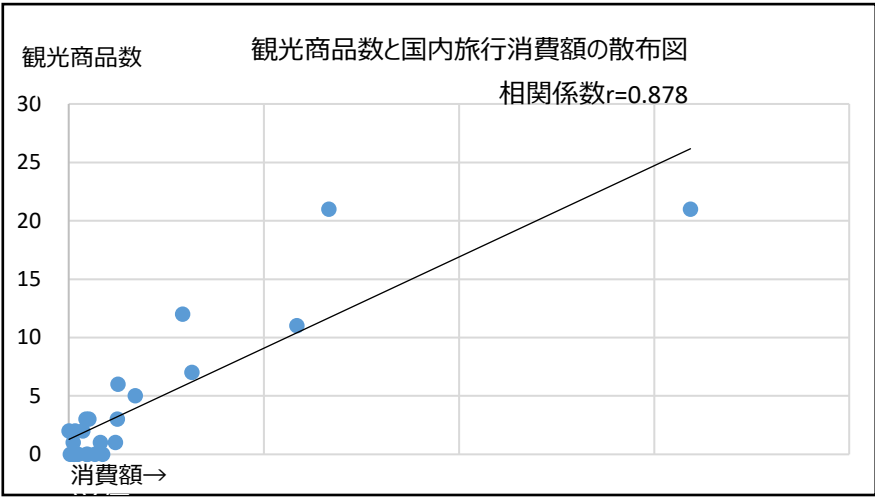
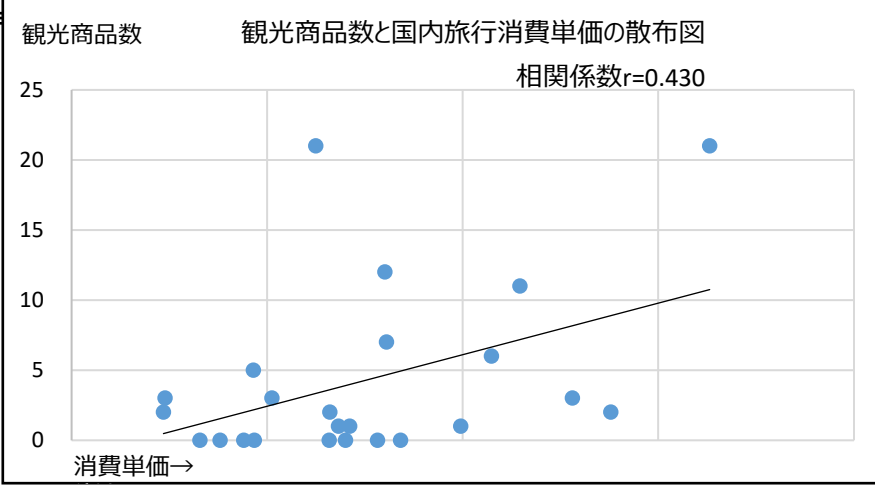
2023年度DMP分析 国内旅行消費額との相関関係

・調査対象期間：2023年1月～12月
 ・消費額調査件数 n=17,941件
 ◆出典：東北観光DMP（データ提供元：株式会社Agoop） ※1、※2以外
 （各地域の居住者除外）



【国内】岩手県_地域別/消費額/宿泊率/宿泊客数/観光商品数/イベント数/入込客数_2023年1月～12月

市区郡	国内消費額順位	国内消費額シェア	国内消費単価順位	国内宿泊率	国内宿泊客数	観光商品設定数※1	イベント数※2	国内入込客数	国内入込客数シェア
八幡平市	1	35.14%	16	14.27%	353,362	21	37	2,476,250	5.69%
盛岡市	2	14.70%	1	7.70%	947,222	21	25	12,307,707	28.28%
花巻市	3	12.88%	4	12.99%	477,808	11	11	3,678,758	8.45%
一関市	4	6.97%	8	11.37%	321,596	7	8	2,828,526	6.50%
北上市	5	6.43%	9	14.25%	171,306	12	37	1,202,036	2.76%
宮古市	6	3.75%	19	7.66%	121,350	5	25	1,583,534	3.64%
西磐井郡（平泉町）	7	2.78%	5	6.95%	79,356	6	21	1,142,411	2.62%
奥州市	8	2.74%	3	9.86%	241,788	3	21	2,452,053	5.63%
紫波郡（紫波町、矢巾町）	9	2.64%	13	11.05%	205,921	1	10	1,863,856	2.92%
岩手郡（雫石町、葛巻町、岩手町）	10	1.90%	7	9.04%	220,375	0	9	2,437,368	5.60%
久慈市	11	1.78%	6	8.35%	90,027	1	7	1,078,743	2.48%
大船渡市	12	1.47%	12	14.27%	128,012	0	7	896,803	2.06%
釜石市	13	1.14%	17	8.73%	95,579	3	18	1,094,607	2.52%
下閉伊郡（山田町、岩泉町、田野畑村、普代村）	14	1.06%	18	8.35%	119,761	0	17	1,433,773	3.29%
遠野市	15	1.00%	21	7.80%	83,209	0	6	1,067,328	2.45%
陸前高田市	16	0.97%	23	3.95%	44,800	3	10	1,135,451	2.61%
和賀郡（西和賀町）	17	0.79%	14	7.71%	41,881	2	14	543,361	1.25%
二戸郡（一戸町）	18	0.53%	15	7.30%	33,556	0	7	459,951	1.06%
二戸市	19	0.36%	2	7.09%	84,391	2	5	1,189,722	2.73%
九戸郡（軽米町、野田村、九戸村、洋野町）	20	0.33%	22	10.11%	165,753	0	24	1,639,751	3.77%
滝沢市	21	0.28%	10	4.40%	16,258	0	5	369,667	0.85%
上閉伊郡（大槌町）	22	0.26%	11	12.56%	30,585	1	4	243,419	0.56%
胆沢郡（金ケ崎町）	23	0.09%	20	10.27%	28,886	0	5	281,351	0.65%
気仙郡（住田町）	24	0.02%	24	5.03%	5,810	2	3	115,414	0.27%



昨年度の岩手県内の各市郡毎のデータを用いて国内旅行の消費額、消費単価との関連を分析した。消費単価においては、観光商品数に弱い相関がみられた。宿泊率とイベント数はほぼ無関係であった。消費額においては、観光商品数に強い相関がみられた。又、宿泊客数とイベント数も相関がみられた。
 ・消費単価：観光商品0.430>>> 宿泊率0.124=イベント数0.124
 ・消費額：観光商品0.878>> 宿泊客数0.614> イベント数0.604

※1:じゃらんホームページ（遊び・体験）より抽出（2024年5月18日現在）
 ※2:いわての旅ホームページより抽出（2024年5月18日現在）